

仅更换储药器

请从此处开始



1

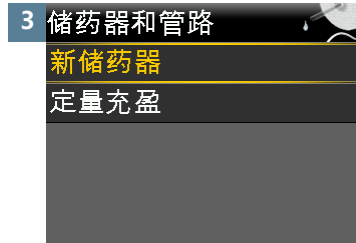
请先洗手。



2 选项

- 历史记录
- 储药器和管路**
- 输注设置
- 事件标记
- 提示

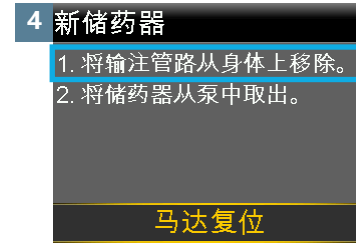
按 。选择**选项**。选择**储药器和管路**。



3 储药器和管路

- 新储药器**
- 定量充盈

选择**新储药器**。

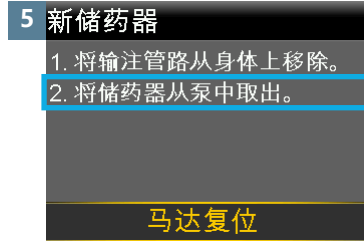
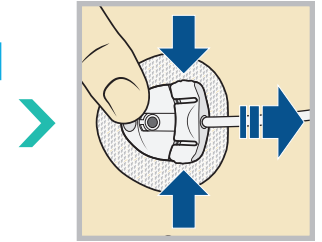


4 新储药器

- 1. 将输注管路从身体上移除。
- 2. 将储药器从泵中取出。

马达复位

断开管路与套管罩的连接。不要将套管罩从身体上取下。

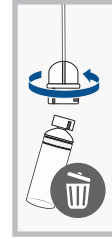
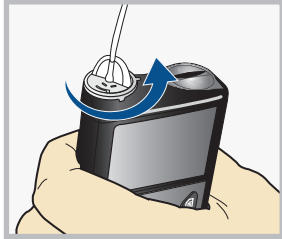


5 新储药器

- 1. 将输注管路从身体上移除。
- 2. 将储药器从泵中取出。

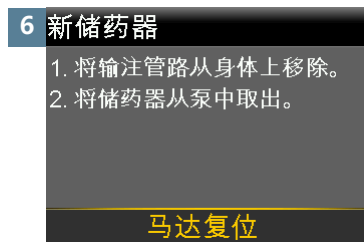
马达复位

从胰岛素泵中移除用过的储药器。



按本地法律将用过的储药器丢弃到相应容器中。

将输注管路连接器从使用过的储药器上断开。将管路放在干净的表面上。不要将其扔掉。

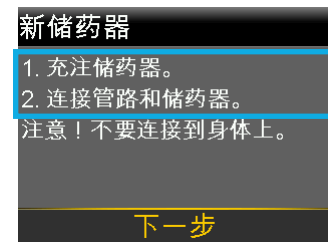


6 新储药器

- 1. 将输注管路从身体上移除。
- 2. 将储药器从泵中取出。

马达复位

将输注管路从身体上移除并将储药器从胰岛素泵中取出后，选择**马达复位**。



新储药器

- 1. 充注储药器。
 - 2. 连接管路和储药器。
- 注意！不要连接到身体上。

下一步

继续执行下一页中的“充注储药器”。

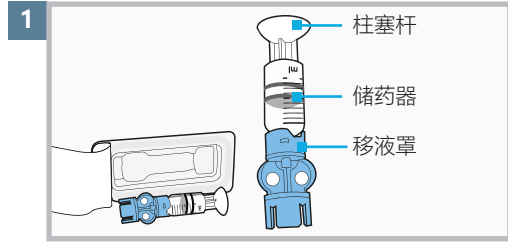


注： Medtronic Extended输注管路最长可使用七天。储药器最长可使用三天或七天，具体时长取决于使用说明。请参见特定储药器标签。要防止浪费胰岛素，可用足够的胰岛素充注储药器，以使输注持续到下次更换输注管路为止，也可按胰岛素标签充注，以持续时间短者为准。

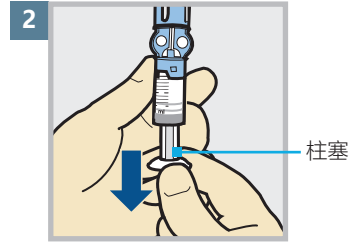
仅更换储药器

充注储药器

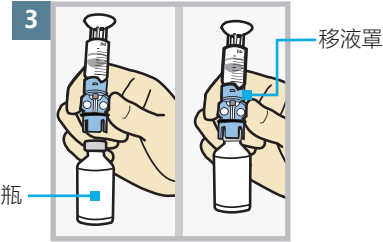
然后要用胰岛素充注储药器。



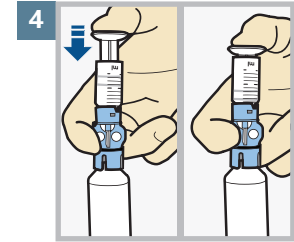
从包装中取出。请确保胰岛素瓶处于室温，以降低产生气泡的风险。



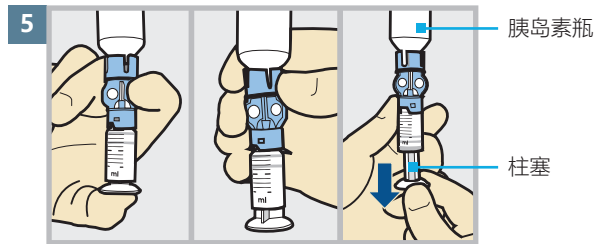
拉下柱塞直到您计划充注的胰岛素的量。



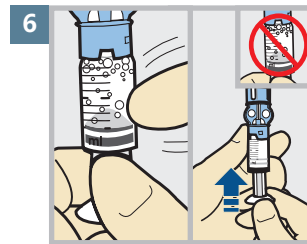
用酒精擦拭药瓶。将药瓶放在桌上。将蓝色移液罩牢牢地按在药瓶上。



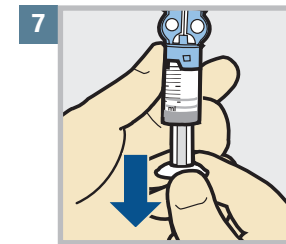
向下推柱塞并保持住。



大拇指继续按在柱塞上，翻转，使药瓶处于上方。松开大拇指，向下拉柱塞以充注胰岛素。



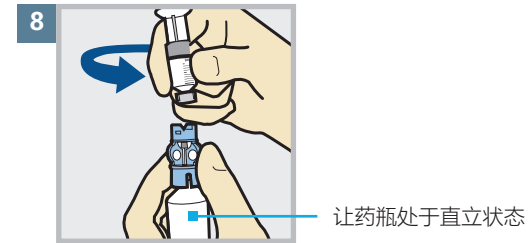
弹储药器，使气泡移到储药器顶端。向上推柱塞，使气泡进入药瓶。



向下回拉柱塞，直到吸入所需胰岛素量为止。



警告：如果有液体洒落在储药器顶部或进入管路连接器内部，请勿使用储药器或输注管路。液体可能会暂时堵塞出口。这可能会使胰岛素输注量过少或过多，引起高血糖或低血糖。如果液体洒落在储药器顶部或进入管路连接器内部，请使用新的储药器和输注管路重新开始。

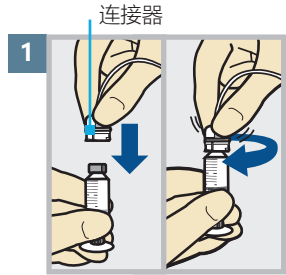


为避免胰岛素洒落在储药器顶部，翻转药瓶使其直立向上。握住移液罩，逆时针旋转储药器，使之和移液罩分离。

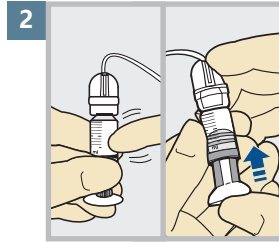
仅更换储药器

将储药器连接到输注管路上

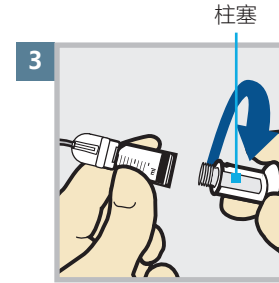
现在要将管路连接器连接到已充满的储药器上。



将管路连接器轻轻按到储药器上。顺时针转动连接器，直到锁定为止。您会听到“喀哒”声。



如果您看到气泡，弹储药器使它们移到顶端。将柱塞推一点点，使它们进入管路。



逆时针拧柱塞使之松动，然后将其取下。

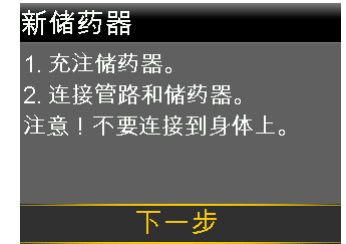
背景灯可能已熄灭。
按任何按钮，使屏幕亮起。



按 打开“菜单”。如果胰岛素泵已被锁定，则必须先按 再解除胰岛素泵的锁定。



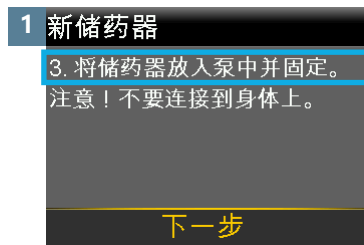
在菜单上选择**装填储药器**。



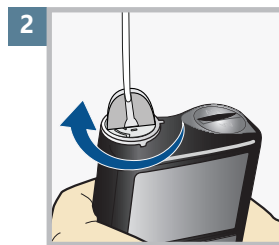
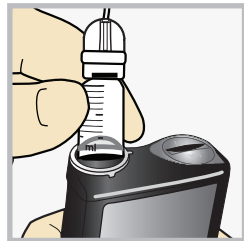
选择**下一步**。

将储药器放入胰岛素泵

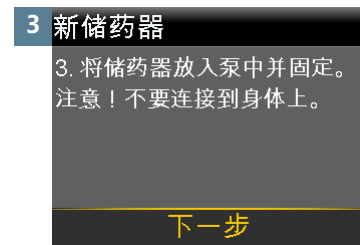
然后将已充满的储药器放入胰岛素泵中的储药器盒。



将储药器放入 胰岛素泵。



顺时针转动储药器，直至感觉到储药器锁定到位为止。



选择**下一步**。


仅更换储药器

装入储药器并充盈管路

按照这些步骤装载储药器并充盈管路。

1 装载储药器

选择“装载”并按住直到完成。
注意！不要连接到身体上。



选择**装载**并保持按住○。

2 装载储药器

完成

注意！不要连接到身体上。



看到这个屏幕时，选择**下一步**。

3 充盈管路

注意！不要连接到身体上。
按住“充盈”直到液滴出现。
然后选择“下一步”

0.0_U

充盈 下一步



选择**充盈**并按住○直到看到管路末端的液滴，然后松开。

4 充盈管路

注意！不要连接到身体上。
按住“充盈”直到液滴出现。
然后选择“下一步”

2.4_U

充盈 下一步

看到液滴后，按 >，然后选择**下一步**。

重新连接输注管路

按以下步骤将输注管路重新连接到身体上的套管罩上。



警告 不要充盈套管。选择“完成”。 在仅更换储药器后重新连接输注管路时，定量充盈套管可能会导致胰岛素输注量过大，从而可能导致低血糖。

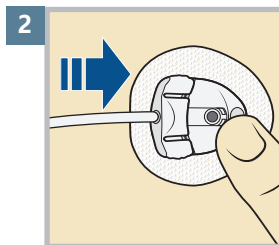
1 定量充盈吗？

1. 将输注管路植入体内。
2. 选择充盈以定量充盈，若不需要就选择完成。

充盈 完成

不必充盈套管，因为未更换输注管路。

按 > 后选择“完成”。



用手指轻轻按住套管罩。

然后将植入部位连接器直着推入套管罩，直至听到咔嗒声为止。

作为胰岛素治疗的一部分，请向您的医疗专业人员寻求关于治疗低血糖的指导。

储药器现已更换完毕。

要记得在更换储药器1-3小时后检查血糖浓度。