

# MiniMed™ 780G系统

## 更换MiniMed Silhouette™ 输注管路和储药器



### 目录

更换MiniMed Silhouette输注管路和储药器.....	2
MiniMed Silhouette输注管路和储药器最长可使用三天。大多数情况下，应同时更换输注管路和储药器。	
仅更换MiniMed储药器.....	11
MiniMed储药器最长可使用三天。如果储药器中的胰岛素耗尽，但输注管路未用满三天，则可用“仅使用新储药器”选项更换储药器。仍须在用满三天之前更换输注管路。	
仅更换MiniMed Silhouette输注管路.....	18
MiniMed Silhouette输注管路最长可使用三天。如果只须在用满三天之前更换输注管路，则可用“仅使用新输注管路”选项更换输注管路。仍须在用满三天之前更换储药器。	
使用One-press传感器助针器植入Guardian™ 4探头.....	26

**警告：**以下警告适用于更换储药器和输注管路，以及仅更换储药器和仅更换输注管路的情况。

请一律先确认输注管路与身体的连接已断开，然后再执行以下步骤：

- 将储药器放入胰岛素泵
- 将胰岛素泵马达复位
- 装入储药器
- 充盈输注管路

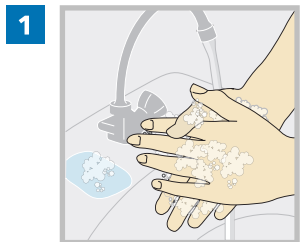
未断开输注管路与身体的连接可能会导致意外输注胰岛素，可能会引起低血糖。



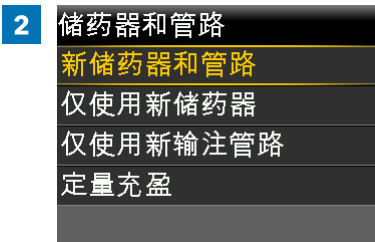
MiniMed Silhouette输注管路和储药器最长可使用三天。大多数情况下，应同时更换输注管路和储药器。



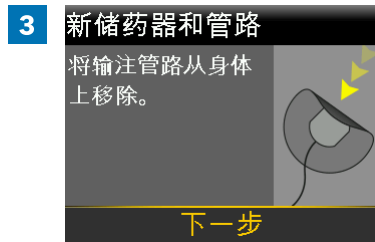
请按这些步骤更换输注管路和储药器。



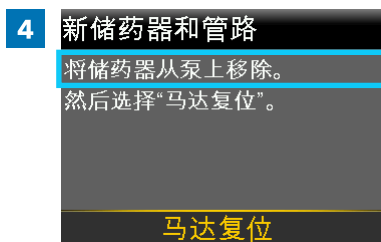
1 用肥皂和水洗手。在胰岛素泵上，按转到菜单屏幕。



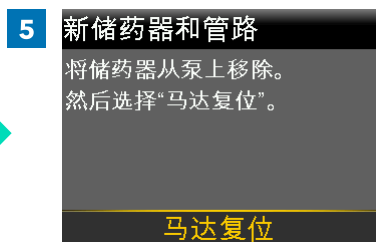
2 储药器和管路  
新储药器和管路  
仅使用新储药器  
仅使用新输注管路  
定量充盈  
先选择，然后选择**新储药器和管路**。



3 新储药器和管路  
将输注管路从身体上移除。  
松开胶布，将输注管路拉离身体，这样就可以移除输注管路。选择**下一步**。

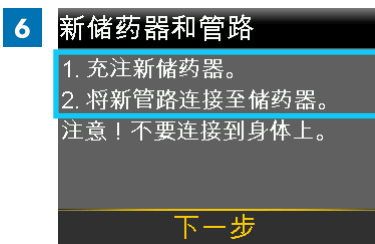


4 新储药器和管路  
将储药器从泵上移除。  
然后选择“马达复位”。  
马达复位  
从胰岛素泵中移除用过的储药器。



5 新储药器和管路  
将储药器从泵上移除。  
然后选择“马达复位”。  
马达复位  
选择**马达复位**。  
请勿将输注管路连接到身体上。

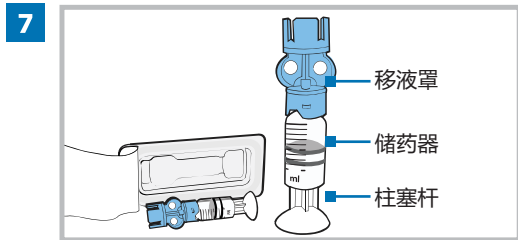
**警告：**请一律先确认输注管路与身体的连接已断开，然后再进行胰岛素泵马达复位。未断开输注管路与身体的连接可能会导致意外输注胰岛素，还可能会引起低血糖。



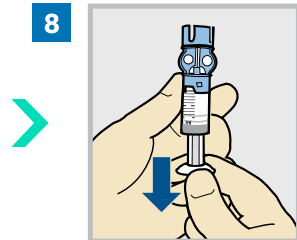
6 新储药器和管路  
1. 充注新储药器。  
2. 将新管路连接至储药器。  
注意！不要连接到身体上。  
下一步  
按以下步骤向新储药器中充注胰岛素并连接在新输注管路上。  
请勿选择**下一步**。



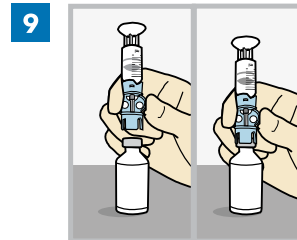
## 充盈储药器



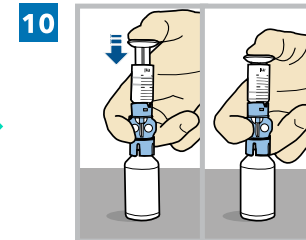
7 从包装中取出储药器。请确保胰岛素瓶处于室温，以降低产生气泡的风险。



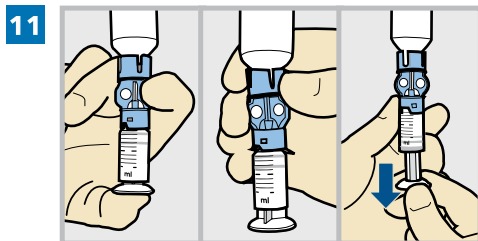
8 根据计划的2-3天的胰岛素充盈量向下拉柱塞。



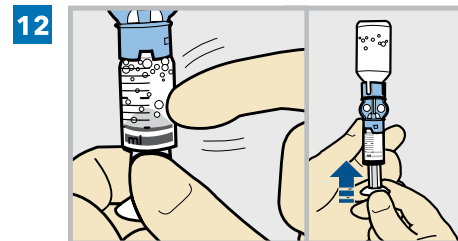
9 使用异丙醇擦拭药瓶顶部。将药瓶放在坚固的平面上。将移液罩用力按在药瓶上。



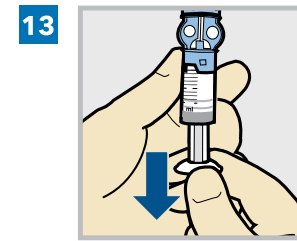
10 向下推柱塞并保持住。



11 将大拇指继续按在柱塞上，翻转药瓶，使药瓶在上。松开大拇指，向下拉柱塞，以使储药器充注胰岛素。



12 轻弹储药器，使气泡进入储药器顶部。向上推柱塞，使气泡进入药瓶。

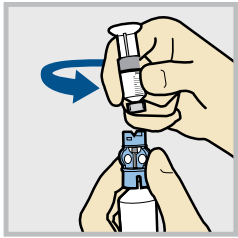


13 向下回拉柱塞，以使储药器中注入输入2-3天所需的胰岛素量。

**注：** MiniMed Silhouette输注管路和储药器最长可使用三天。要防止浪费胰岛素，可用足够的胰岛素充注储药器，以使输注持续到下次更换输注管路为止。

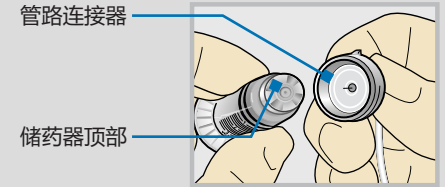


14



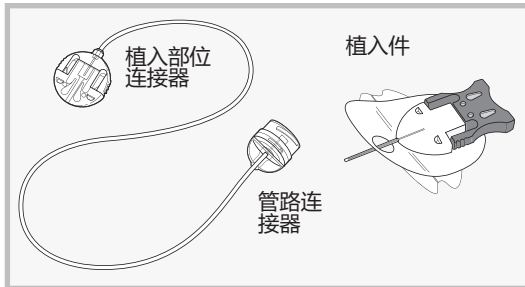
为避免胰岛素洒落在储药器顶部，**再次翻转药瓶以使储药器在上**。捏住移液罩，逆时针旋转储药器，从移液罩上取下储药器。

**警告：**如果有胰岛素或任何液体洒落在储药器顶部或进入管路连接器内部（如图所示），请勿使用储药器或输注管路。如果胰岛素或任何其他液体进入管路连接器，则会暂时阻塞通气孔，使胰岛素泵不能正常充盈输注管路。这可能会导致胰岛素输注过少或过多，可能会引起高血糖或低血糖。如果发生这种情况，请更换新的储药器和输注管路，重新开始。



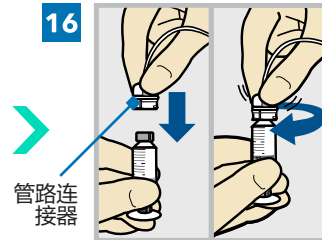
### 将输注管路连接到储药器上

15



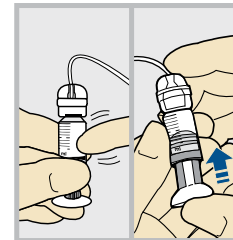
将输注管路从包装中取出。

16



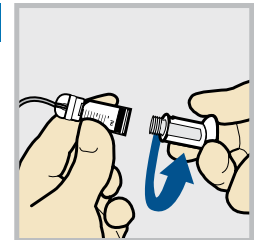
将管路连接器轻轻按到储药器上。  
顺时针转动连接器，直到其锁定到位为止。

17



轻弹储药器，使气泡进入储药器顶部。轻推柱塞，使气泡进入管路。

18



逆时针拧柱塞使之松动，将其取下。



## 将储药器放入胰岛素泵

**注：**背景灯可能已熄灭。按任何按钮，使屏幕亮起。先按⊙转到菜单屏幕，然后选择⌂。

**19 新储药器和管路**

1. 充注新储药器。
2. 将新管路连接至储药器。  
注意！不要连接到身体上。

下一步

选择下一步。

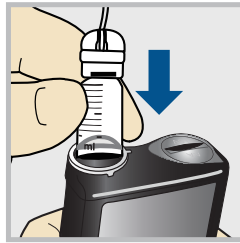


**20 新储药器和管路**

3. 将储药器放入泵中并固定。  
注意！不要连接到身体上。

下一步

将储药器放入胰岛素泵。请勿将输注管路连接到身体上。



**警告：**请一律先确认输注管路与身体的连接已断开，然后再将储药器放入胰岛素泵。未断开输注管路与身体的连接可能会导致意外输注胰岛素，还可能会引起低血糖。



**21 新储药器和管路**

3. 将储药器放入泵中并固定。  
注意！不要连接到身体上。

下一步

顺时针转动储药器，直到储药器锁定到位为止，然后选择下一步。



## 装载储药器并充盈管路

**22 装填储药器**

选择“装填”并按住直到完成。  
注意！不要连接到身体上。



**装填**    下一步

选择**装填**并按住⊙，直到屏幕上显示勾号为止。**请勿**将输注管路连接到身体上。



**23 装填储药器**

完成

注意！不要连接到身体上。



**装填**    **下一步**

屏幕上显示勾号后，选择**下一步**。

**警告：**请一律先确认输注管路与身体的连接已断开，然后再装入储药器并充盈管路。未断开输注管路与身体的连接可能会导致意外输注胰岛素，还可能会引起低血糖。



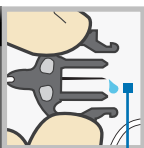
**24 充盈管路**

注意！不要连接到身体上。  
按住“充盈”直到液滴出现。  
然后选择“下一步”。

0.0<sub>U</sub>

**充盈**    下一步

选择**充盈**并一直按住⊙，直到管路中看不到气泡，并且管路末端有液滴为止。  
**请勿**将输注管路连接到身体上。



管路末端的液滴



**25 充盈管路**

注意！不要连接到身体上。  
按住“充盈”直到液滴出现。  
然后选择“下一步”。

11.3<sub>U</sub>

**充盈**    **下一步**

出现液滴后，按⊙，然后选择**下一步**。



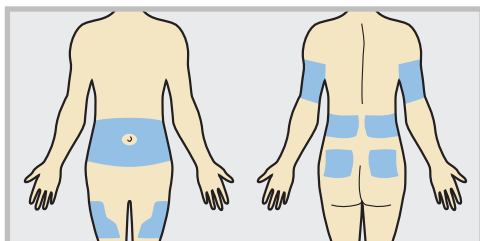
**26 定量充盈吗？**

1. 将输注管路植入体内。
2. 选择充盈以定量充盈，若不需要就选择完成。

**充盈**    **完成**

按以下步骤先植入输注管路再定量充盈。

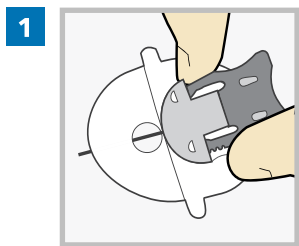
## 植入输注管路



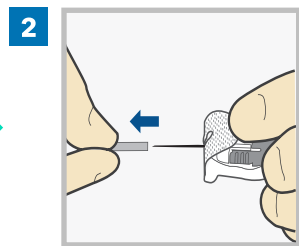
从阴影部位选择一个植入部位。按医疗专业人员的说明使用酒精或其他抗菌剂清洁植入部位。



## 方法1：手动更换



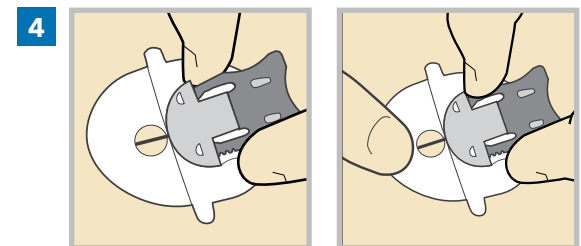
1 用拇指和中指捏住植入件的灰色针柄两侧。



2 用食指按住胶布并取下针套。

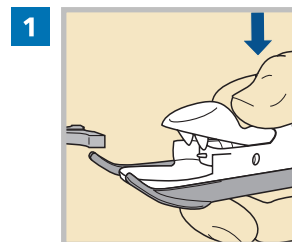
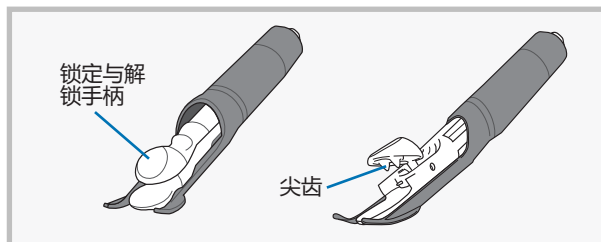


3 捏起已准备好的植入部位的皮肤。用另一只手沿20-45度角将引导针植入。

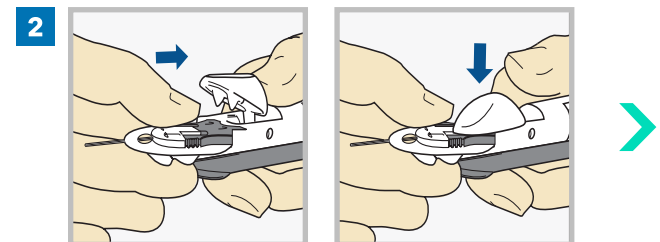


4 引导针植入后，松开皮肤并将植入件固定到位。**现在转至第9页的取出引导针部分。**

## 方法2：使用传感器助针器



1 用拇指按下传感器助针器的“锁定与解锁”手柄。

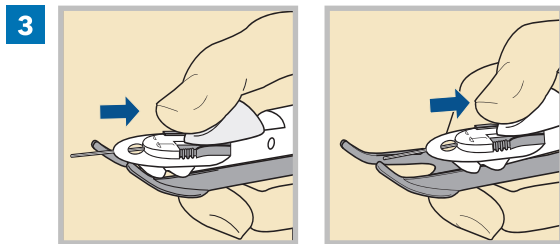


2 将植入件置入传感器助针器，并松开“锁定与解锁”手柄。传感器助针器的尖齿应牢固地嵌入植入件的孔内。

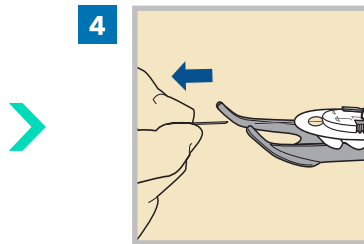




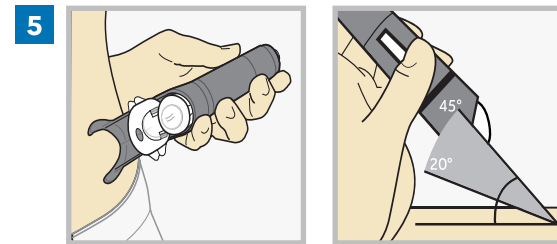
## 方法2：使用传感器助针器（续）



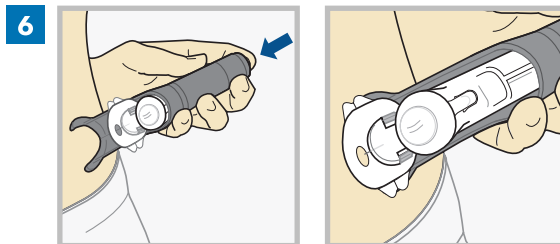
3 用拇指向后滑动“锁定与解锁”手柄，直至听到咔嗒一声。



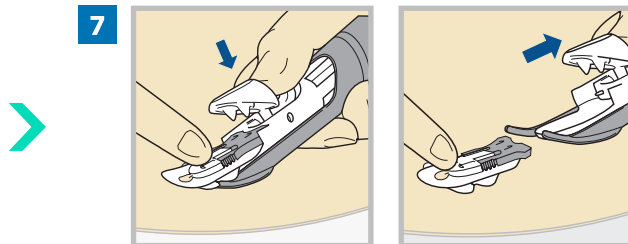
4 轻轻拉出针套。



5 将传感器助针器臂紧靠皮肤，使其与皮肤成20-45度角。

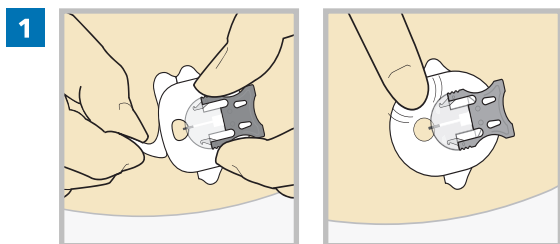


6 按下传感器助针器顶部的白色按钮以植入输注管路。

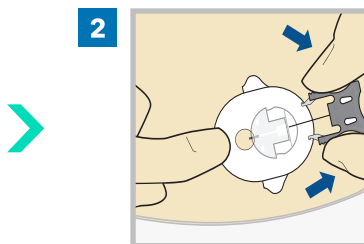


7 用一只手将输注管路紧贴皮肤。用另一只手按下“锁定与解锁”手柄以打开传感器助针器。然后，从输注管路上向后滑动传感器助针器。

## 取出引导针



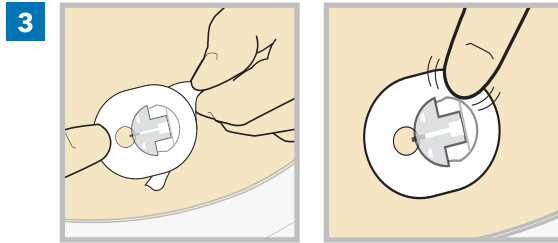
1 从胶布的前部撕下衬纸，并将胶布紧贴在皮肤上。



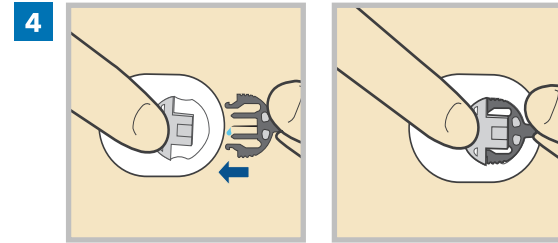
2 挤压灰色针柄的两臂并向后拉，以取出引导针。将引导针丢弃在锐器盒中。



将引导针丢弃在锐器盒中。



撕下剩余的衬纸，但不得将输注管路拉离皮肤太远。  
将胶布紧贴在皮肤上。



将植入部位连接器滑进皮肤上的植入件，  
以使输注管路连接到身体上。

## 定量充盈

**5 定量充盈吗？**

1. 将输注管路植入体内。
2. 选择充盈以定量充盈，若不需要就选择完成。

**充盈**      完成

将输注管路植入体内后，  
选择**充盈**。

**注：**请务必验证显示在**充盈量**中的充盈量是否正确。胰岛素泵会记住上次用过的充盈量。如有需要，更改**充盈量**。

**6 定量充盈**

1. 确认充盈量。
2. 准备好时选择“立即充盈”。要取消请选择返回。

**充盈量**      --- U

**立即充盈**

选择**充盈量**并输入：  
• 0.700（如果使用的是尺寸为13mm或17mm的套管）。  
输入定量充盈量之后按⊙。

**7 定量充盈**

1. 确认充盈量。
2. 准备好时选择“立即充盈”。要取消请选择返回。

**充盈量**      0.700 U

**立即充盈**

选择**立即充盈**。  
胰岛素定量充盈时，会在“主页”屏幕中显示胰岛素量。

**8**

输注已成功地恢复。

**储药器和输注管路更换现已完成。**  
请务必在更换输注管路或储药器之后一到三小时内检查血糖浓度。

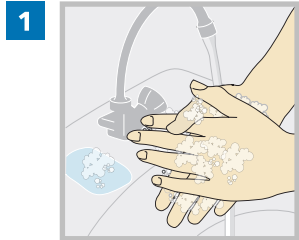


MiniMed储药器最长可使用三天。如果储药器中的胰岛素耗尽，但输注管路未用满三天，则可用“仅使用新储药器”选项更换储药器。仍须在用满三天之前更换输注管路。

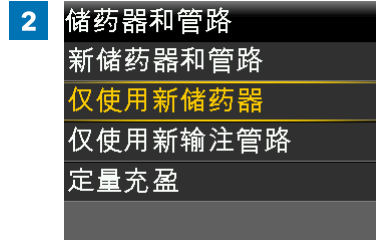


## 移除旧的储药器并使胰岛素泵马达复位

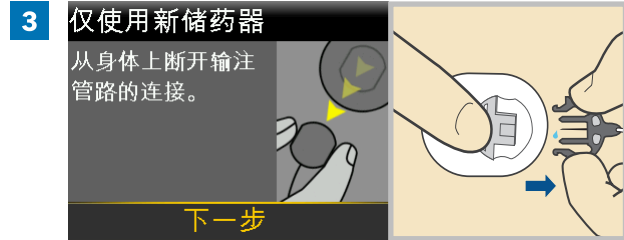
请按这些步骤更换储药器并保留正在使用的输注管路。



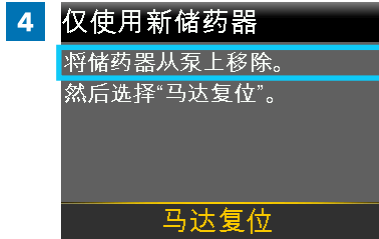
用肥皂和水洗手。在胰岛素泵上，按 转到菜单屏幕。



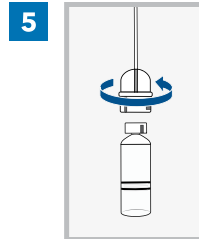
先选择 ，然后选择**仅使用新储药器**。



断开管路和套管罩的连接。不要将套管罩从身体上取下。选择**下一步**。

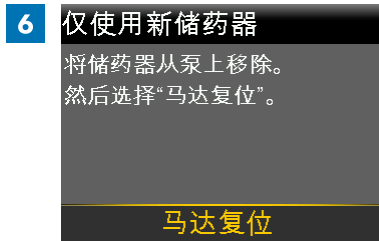


从胰岛素泵中移除用过的储药器。



将输注管路连接器从使用过的储药器上断开。将管路放在干净的表面上。不要扔掉管路。

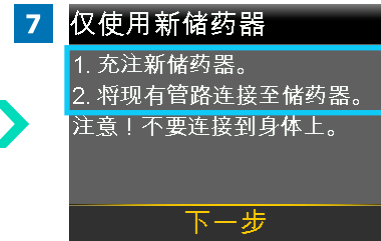
**注：**按本地法律将用过的储药器丢弃到相应容器内。



选择**马达复位**。

**请勿**将输注管路连接到身体上。

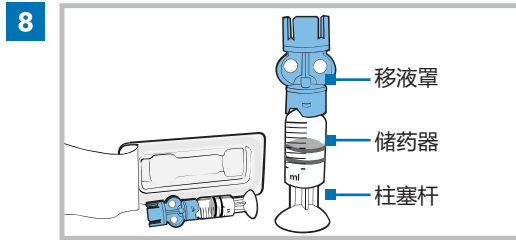
**警告：**请一律先确认输注管路与身体的连接已断开，然后再进行胰岛素泵马达复位。未断开输注管路与身体的连接可能会导致意外输注胰岛素，还可能会引起低血糖。



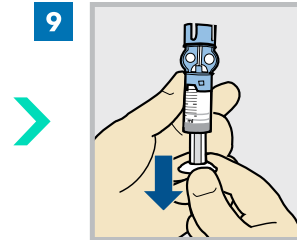
按以下步骤向新储药器中充注胰岛素并连接在新输注管路上。**请勿**选择**下一步**。



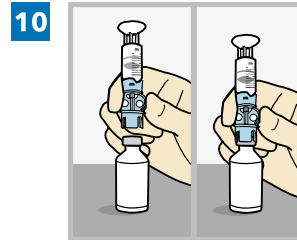
## 充盈储药器



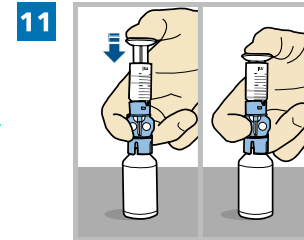
8 从包装中取出储药器。请确保胰岛素瓶处于室温，以降低产生气泡的风险。



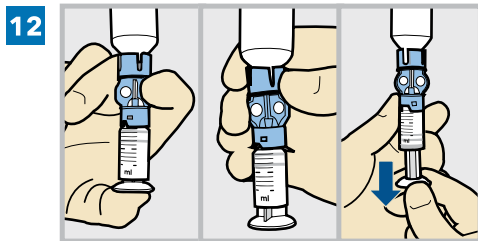
9 根据计划的2-3天的胰岛素充盈量向下拉柱塞。



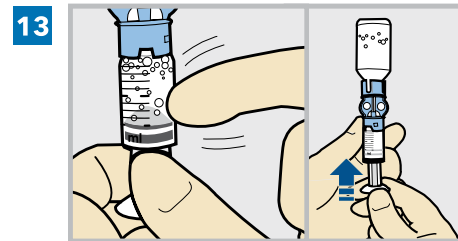
10 使用异丙醇擦拭药瓶顶部。将药瓶放在坚固的平面上。将移液罩用力按在药瓶上。



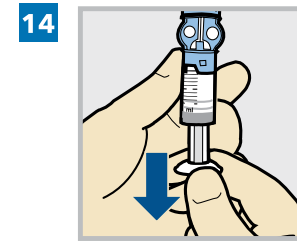
11 向下推柱塞并保持住。



12 将大拇指继续按在柱塞上，翻转药瓶，使药瓶在上。松开大拇指，向下拉柱塞，以使储药器充注胰岛素。



13 轻弹储药器，使气泡进入储药器顶部。向上推柱塞，使气泡进入药瓶。

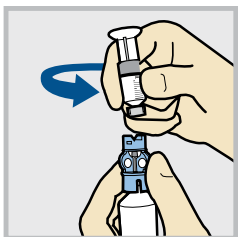


14 向下回拉柱塞，以使储药器中注入输入2-3天所需的胰岛素量。

**注：** MiniMed Silhouette输注管路和储药器最长可使用三天。要防止浪费胰岛素，可用足够的胰岛素充注储药器，以使输注持续到下次更换输注管路为止。

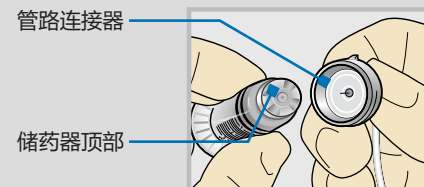


15



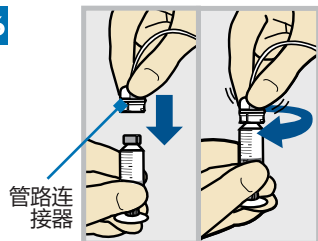
为避免胰岛素洒落在储药器顶部，**再次翻转药瓶以使储药器在上**。握住移液罩，逆时针旋转储药器，从移液罩上取下储药器。

**警告：**如果有胰岛素或任何液体洒落在储药器顶部或进入管路连接器内部（如图所示），请勿使用储药器或输注管路。如果胰岛素或任何其他液体进入管路连接器，则会暂时阻塞通气孔，使胰岛素泵不能正常充盈输注管路。这可能会导致胰岛素输注过少或过多，可能会引起高血糖或低血糖。如果发生这种情况，请更换新的储药器和输注管路，重新开始。



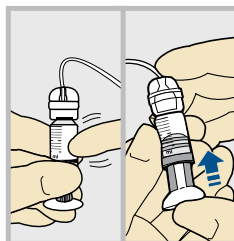
## 将输注管路连接到储药器上

16



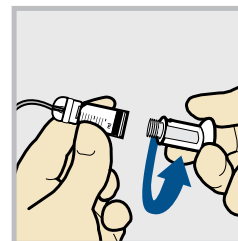
将管路连接器轻轻按到储药器上。  
顺时针转动连接器，直到其锁定到位为止。

17



轻弹储药器，使气泡进入储药器顶部。轻推柱塞，使气泡进入管路。


18



逆时针拧柱塞使之松动，将其取下。



## 将储药器放入胰岛素泵

**注：**背景灯可能已熄灭。按任何按钮，使屏幕亮起。先按⊙转到菜单屏幕，然后选择。

**19 仅使用新储药器**

1. 充注新储药器。
2. 将现有管路连接至储药器。  
注意！不要连接到身体上。

下一步

选择下一步。

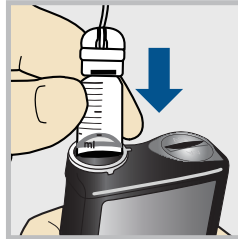


**20 仅使用新储药器**

3. 将储药器放入泵中并固定。  
注意！不要连接到身体上。

下一步

将储药器放入胰岛素泵。请勿将输注管路连接到身体上。



**警告：**请一律先确认输注管路与身体的连接已断开，然后再将储药器放入胰岛素泵。未断开输注管路与身体的连接可能会导致意外输注胰岛素，还可能会引起低血糖。



**21**



**仅使用新储药器**

3. 将储药器放入泵中并固定。  
注意！不要连接到身体上。

下一步

顺时针转动储药器，直到储药器锁定到位为止，然后选择下一步。



## 装载储药器并充盈管路

### 22 装填储药器

选择“装载”并按住  
直到完成。  
注意！不要连接到  
身体上。



装载 下一步

选择**装载**并按住⊙，直到屏幕上显示勾号为止。**请勿**将输注管路连接到身体上。



### 23 装填储药器

完成  
注意！不要连接到  
身体上。



装载 下一步

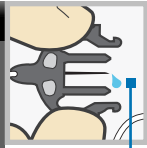
屏幕上显示勾号后，选择**下一步**。

**警告：**请一律先确认输注管路与身体的连接已断开，然后再装入储药器并充盈管路。未断开输注管路与身体的连接可能会导致意外输注胰岛素，还可能会引起低血糖。



### 24 充盈管路

注意！不要连接到身体上。  
按住“充盈”直到液滴出现。  
然后选择“下一步”。



管路末端的液滴

0.0<sub>U</sub>

充盈 下一步

选择**充盈**并一直按住⊙，直到管路中看不到气泡，并且管路末端有液滴为止。

**请勿**将输注管路连接到身体上。



### 25 充盈管路

注意！不要连接到身体上。  
按住“充盈”直到液滴出现。  
然后选择“下一步”。

1.3<sub>U</sub>

充盈 下一步

出现液滴后，按⊙，然后选择**下一步**。



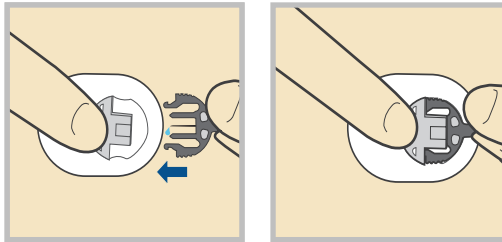


### 将管路重新连接到输注部位上

#### 26 重新连接管路

连接管路到输注管路。然后选择“完成”。

完成



将植入部位连接器滑进皮肤上的植入件，以使输注管路连接到身体上。



#### 27 重新连接管路

连接管路到输注管路。然后选择“完成”。

完成

无需进行定量充盈，因为未更换输注管路。选择**完成**。



**储药器现已更换完毕。**

请务必在更换储药器之后一到三小时内检查血糖浓度。

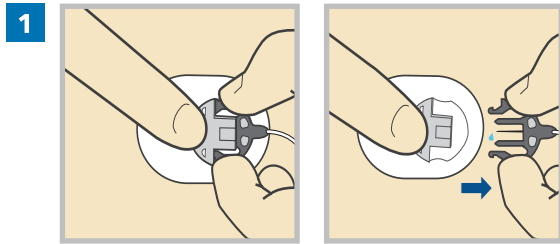
**注：**从药瓶中取出移液罩，然后遵循本地法律将移液罩丢弃到相应锐器盒内。



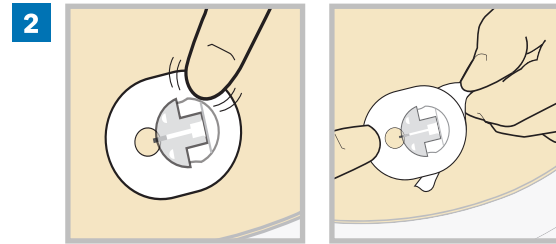
MiniMed Silhouette输注管路最长可使用三天。如果只须在用满三天之前更换输注管路，则可用“仅使用新输注管路”选项更换输注管路。仍须在用满三天之前更换储药器。



## 断开输注管路与身体的连接



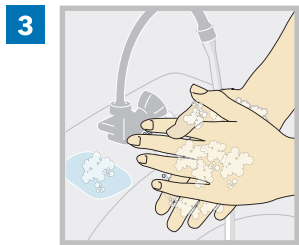
1 将植入部位连接器从皮肤上的植入件内滑出，以断开输注管路与身体的连接。



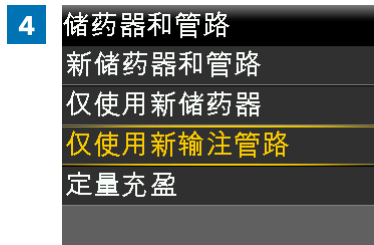
2 从皮肤上取下胶布。撕下剩余的衬纸，将输注管路拉离皮肤。

## 移除旧的输注管路

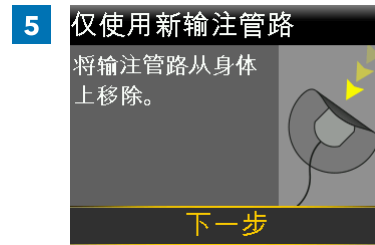
请按这些步骤更换输注管路并保留正在使用的储药器。



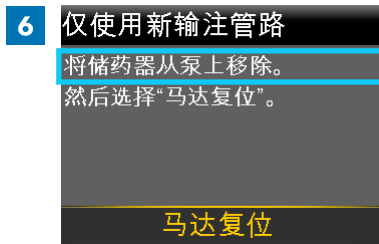
3 用肥皂和水洗手。在胰岛素泵上，按 转到菜单屏幕。



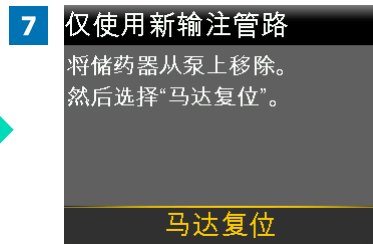
4 先选择 ，然后选择**仅使用新输注管路**。



5 松开胶布，将输注管路拉离身体，这样就可以移除整个输注管路。选择**下一步**。



6 从胰岛素泵中移除用过的储药器。



7 选择**马达复位**。  
请勿将输注管路连接到身体上。

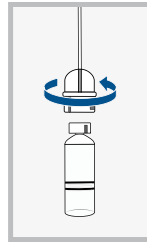
**警告：**请一律先确认输注管路与身体的连接已断开，然后再进行胰岛素泵马达复位。未断开输注管路与身体的连接可能会导致意外输注胰岛素，还可能会引起低血糖。



**8** 仅使用新输注管路

1. 从储药器上断开现有管路。
2. 连接新管路至现有储药器。

下一步



**注：**按本地法律将所有输注管路零件（包括管路）丢弃到相应锐器盒中。

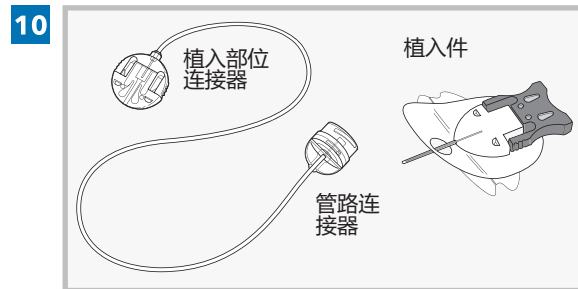
将输注管路连接器从储药器上断开，并将其丢弃。将正在使用的储药器放在干净的表面上。不要将其丢弃。

## 将输注管路连接到储药器上

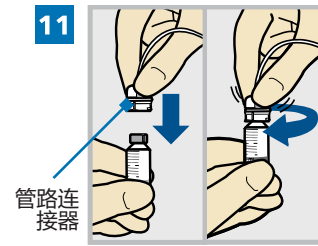
**9** 仅使用新输注管路

1. 从储药器上断开现有管路。
2. 连接新管路至现有储药器。

下一步

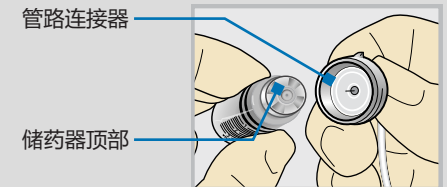


将输注管路从包装中取出。



将管路连接器轻轻按到储药器上。  
顺时针转动连接器，直到其锁定到位为止。

**警告：**如果有胰岛素或任何液体洒落在储药器顶部或进入管路连接器内部（如图所示），请勿使用储药器或输注管路。如果胰岛素或任何其他液体进入管路连接器，则会暂时阻塞通气孔，使胰岛素泵不能正常充盈输注管路。这可能会导致胰岛素输注过少或过多，可能会引起高血糖或低血糖。如果发生这种情况，请更换新的储药器和输注管路，重新开始。





### 将储药器放入胰岛素泵

**12** 仅使用新输注管路

1. 从储药器上断开现有管路。
2. 连接新管路至现有储药器。

下一步

选择下一步。



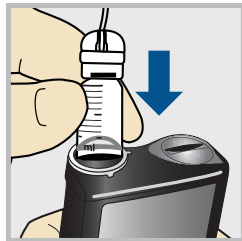
**13** 仅使用新输注管路

3. 将储药器放入泵中并固定。

注意！不要连接到身体上。

下一步

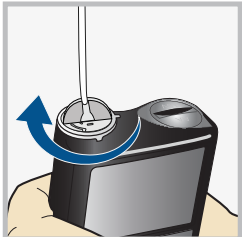
将储药器放入胰岛素泵。请勿将输注管路连接到身体上。



**警告：**请一律先确认输注管路与身体的连接已断开，然后再将储药器放入胰岛素泵。未断开输注管路与身体的连接可能会导致意外输注胰岛素，还可能会引起低血糖。



**14**



仅使用新输注管路

3. 将储药器放入泵中并固定。

注意！不要连接到身体上。

下一步


顺时针转动储药器，直到储药器锁定到位为止，然后选择下一步。



## 装载储药器并充盈管路

**15 装填储药器**

选择“装载”并按住  
直到完成。  
注意！不要连接到  
身体上。



**装载**    下一步

选择**装载**并按住⊙，直到屏幕上显示勾号为止。**请勿**将输注管路连接到身体上。



**16 装填储药器**

完成

注意！不要连接到  
身体上。



**装载**    **下一步**

屏幕上显示勾号后，选择**下一步**。

**警告：**请一律先确认输注管路与身体的连接已断开，然后再装入储药器并充盈管路。未断开输注管路与身体的连接可能会导致意外输注胰岛素，还可能会引起低血糖。



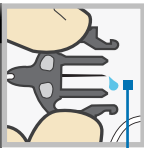
**17 充盈管路**

注意！不要连接到身体上。  
按住“充盈”直到液滴出现。  
然后选择“下一步”。

0.0<sub>U</sub>

**充盈**    下一步

选择**充盈**并一直按住⊙，直到管路中看不到气泡，并且管路末端有液滴为止。  
**请勿**将输注管路连接到身体上。



管路末端的液滴



**18 充盈管路**

注意！不要连接到身体上。  
按住“充盈”直到液滴出现。  
然后选择“下一步”。

11.3<sub>U</sub>

**充盈**    **下一步**

出现液滴后，按⊙，然后选择**下一步**。



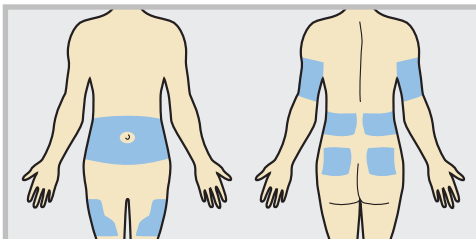
**19 定量充盈吗？**

1. 将输注管路植入体内。
2. 选择充盈以定量充盈，若不需要就选择完成。

**充盈**    **完成**

按以下步骤先植入输注管路再定量充盈。

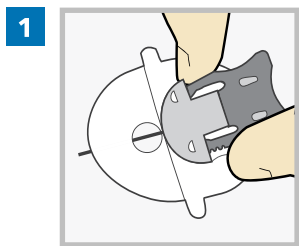
## 植入输注管路



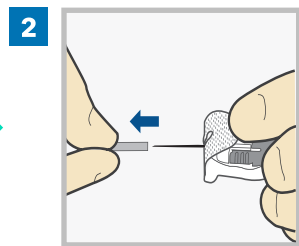
从阴影部位选择一个植入部位。按医疗专业人员的说明使用酒精或其他抗菌剂清洁植入部位。



方法1: 手动更换



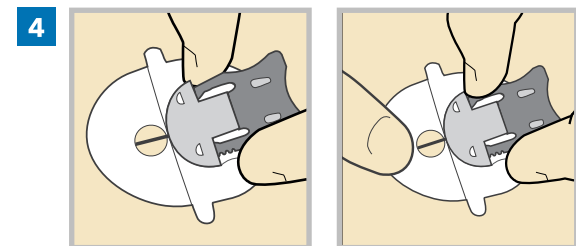
1 用拇指和中指捏住植入件的灰色针柄两侧。



2 用食指按住胶布并取下针套。

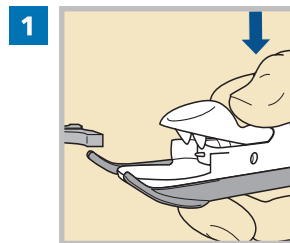
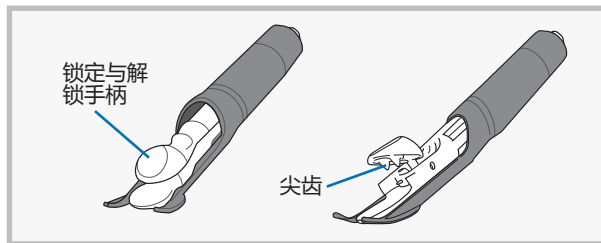


3 捏起已准备好的植入部位的皮肤。用另一只手沿20-45度角将引导针植入。

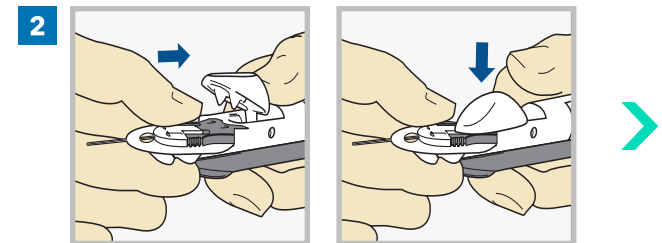


4 引导针植入后，松开皮肤并将植入件固定到位。现在转至第9页的取出引导针部分。

方法2: 使用传感器助针器



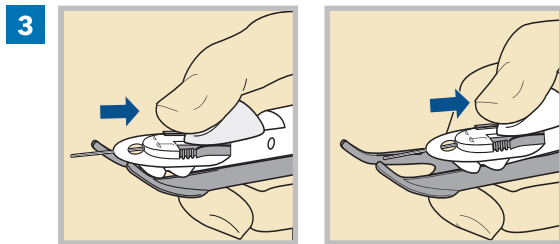
1 用拇指按下传感器助针器的“锁定与解锁”手柄。



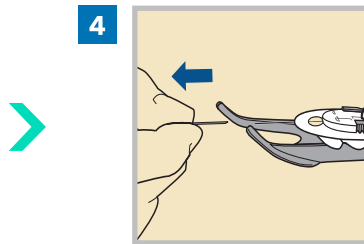
2 将植入件置入传感器助针器，并松开“锁定与解锁”手柄。传感器助针器的尖齿应牢固地嵌入植入件的孔内。



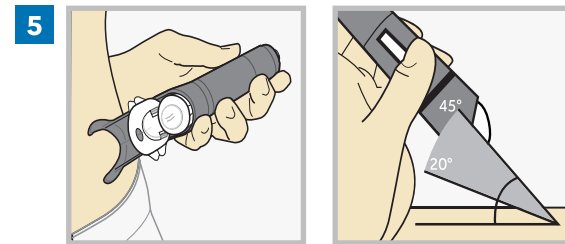
## 方法2：使用传感器助针器（续）



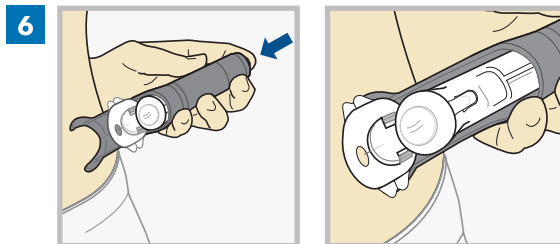
3 用拇指向后滑动“锁定与解锁”手柄，直至听到咔嗒一声。



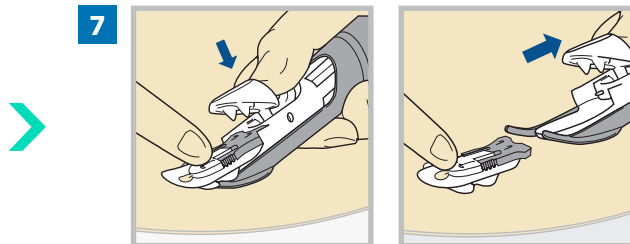
4 轻轻拉出针套。



5 将传感器助针器臂紧靠皮肤，使其与皮肤成20-45度角。

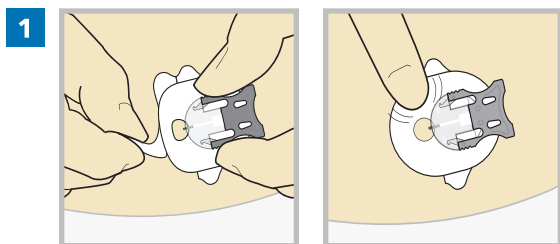


6 按下传感器助针器顶部的白色按钮以植入输注管路。

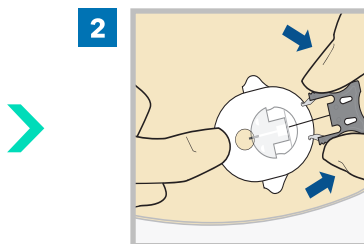


7 用一只手将输注管路紧贴皮肤。用另一只手按下“锁定与解锁”手柄以打开传感器助针器。然后，从输注管路上向后滑动传感器助针器。

## 取出引导针



1 从胶布的前部撕下衬纸，并将胶布紧贴在皮肤上。

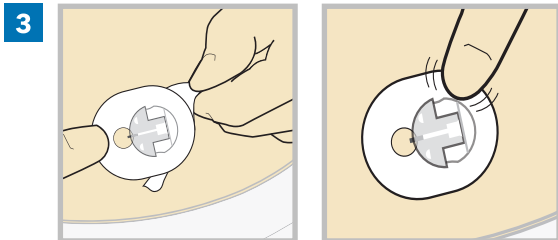


2 挤压灰色针柄的两臂并向后拉，以取出引导针。将引导针丢弃在锐器盒中。

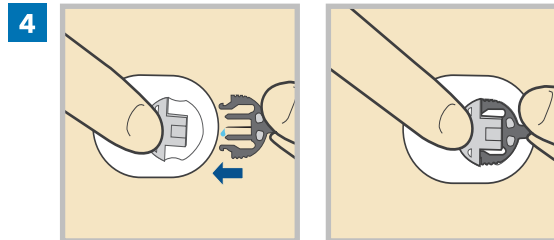




将引导针丢弃在锐器盒中。



撕下剩余的衬纸，但不得将输注管路拉离皮肤太远。  
将胶布紧贴在皮肤上。



将植入部位连接器滑进皮肤上的植入件，  
以使输注管路连接到身体上。

## 定量充盈

**5 定量充盈吗？**

1. 将输注管路植入体内。
2. 选择充盈以定量充盈，若不需要就选择完成。

**充盈**      **完成**

将输注管路植入体内后，  
选择**充盈**。

**注：**请务必验证显示在**充盈量**中的充盈量是否正确。胰岛素泵会记住上次用过的充盈量。如有需要，更改**充盈量**。

**6 定量充盈**

1. 确认充盈量。
2. 准备好时选择“立即充盈”。要取消请选择返回。

**充盈量**      --- U

**立即充盈**

选择**充盈量**并输入：  
• 0.700（如果使用的是尺寸为13mm或17mm的套管）。  
输入定量充盈量之后按⊙。

**7 定量充盈**

1. 确认充盈量。
2. 准备好时选择“立即充盈”。要取消请选择返回。

**充盈量**      0.700 U

**立即充盈**

选择**立即充盈**。  
胰岛素定量充盈时，会在“主页”  
屏幕中显示胰岛素量。

**8**

输注已成功地恢复。

✓

**储药器和输注管路更换现已完成。**  
请务必在更换输注管路或储药器之  
后一到三小时内检查血糖浓度。



MiniMed 780G系统 |

使用One-press传感器助针器植入Guardian™ 4探头



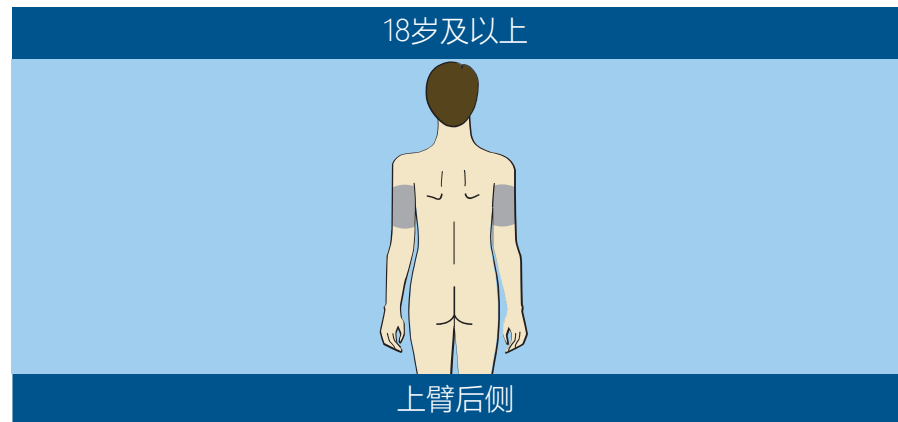
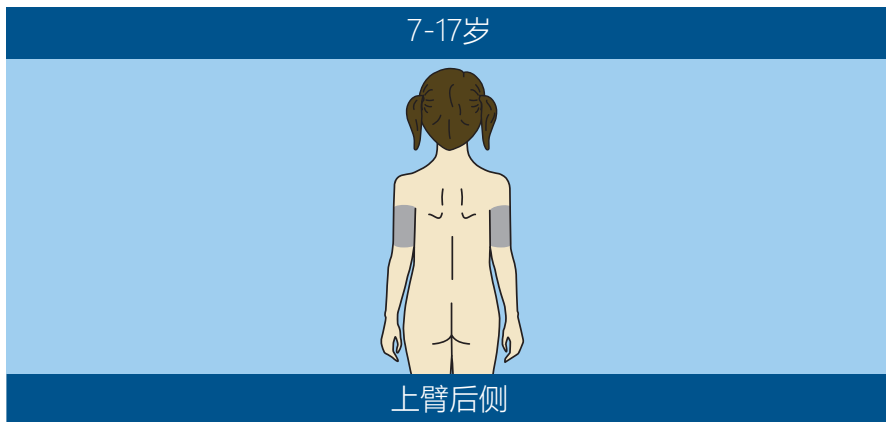


### 植入探头

选择的植入部位需要有足够的皮下脂肪。Guardian 4探头已经过研究并被批准由下列年龄段人群在下列探头植入部位使用：

批准的年龄	探头植入部位
7岁及以上	手臂

**注意：**Guardian 4探头仅适用于臂部。请勿在腹部或其他身体部位（包括臀部）使用Guardian 4探头，因为性能未知或有所不同，可能会引起低血糖或高血糖。

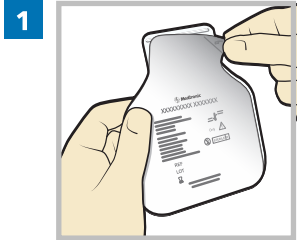


**注：**您可能需要他人协助来将探头植入上臂后侧。一些用户发现自己很难将探头植入手臂。

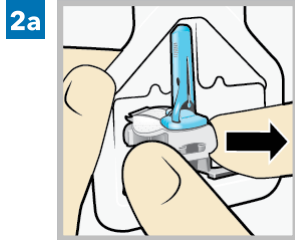


## 植入新探头

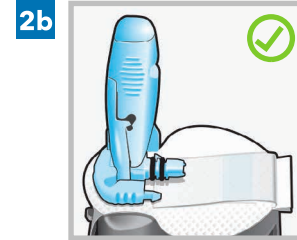
用肥皂和水洗手，然后用酒精清洁植入部位。



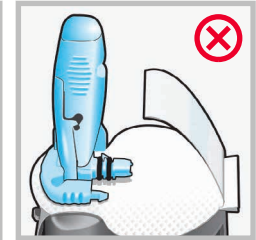
**1** 打开探头包装。拉动纸封皮的一角打开探头包装。



**2a** 捏住探头塑料底座。仅捏住底座，从包装中取出探头和与之相连的底座。将探头和底座放在干净平坦的表面（如桌面）上。

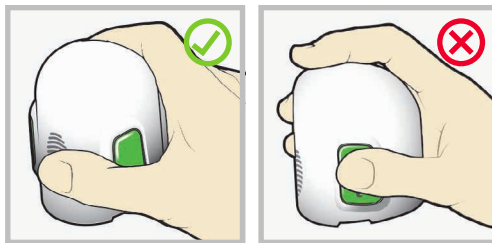


正确



不正确

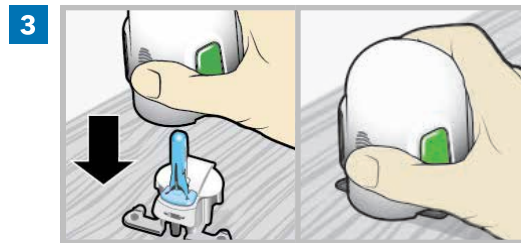
**2b** 折叠胶布粘合片。确保将探头胶布粘合片折叠在探头连接器和摁扣下方。



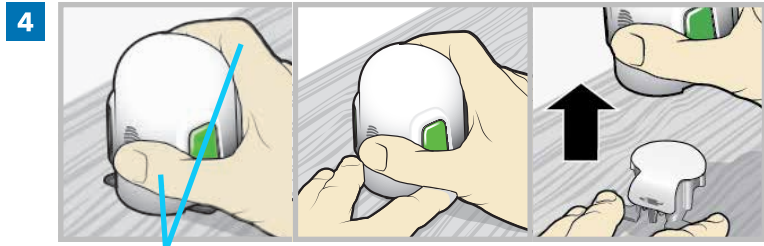
正确

不正确

**注：**请参阅图示以了解握住传感器助针器进行装载的正确和不正确的方法。



**3** 将探头装入传感器助针器。完全按图中所示握住传感器助针器，握持时将拇指放在传感器助针器上的拇指纹上。不要握住侧面按钮。将传感器助针器向下按到底座上，直到将传感器助针器底座平放在桌面上为止。

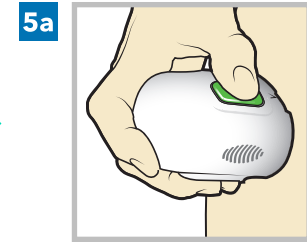


手指没有握在侧面按钮上。

**从底座上卸下传感器助针器。**要将传感器助针器从底座上卸下，请按图中所示（将拇指放在传感器助针器上的拇指纹上）握住传感器助针器。将另一只手的两根手指放在底座侧臂上，慢慢竖直上拉传感器助针器。

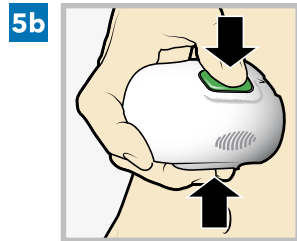
**注：**一定要先将底座牢牢按在桌面上，然后再上拉传感器助针器。

**注意：**不要将底座从传感器助针器上悬空卸下，因为这样可能会损坏探头。

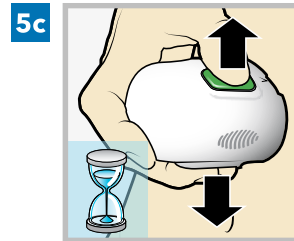


**将传感器助针器放在身上。**让传感器助针器一直贴着已清洁的植入部位，不要将传感器助针器过深地按入皮肤。

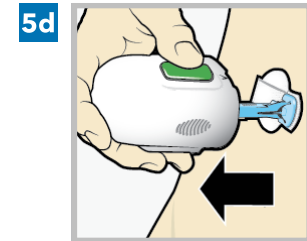
**注：**未将传感器助针器牢牢平按在身上，可能会在按下按钮后使助针器弹回，从而导致探头的植入不正确。



**植入探头。**同时按两个按钮上的凸起部分，然后同时松开。



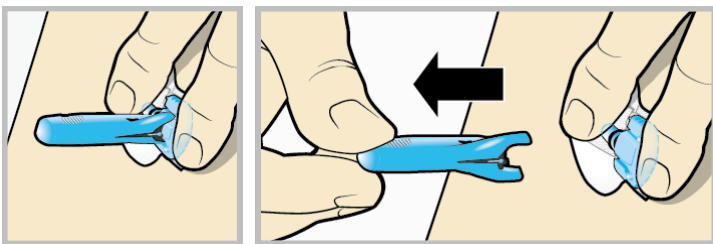
**让传感器助针器一直贴着身体。**继续让传感器助针器一直贴着身体，至少持续五秒钟，以使胶布贴在皮肤上。



**从身上取下传感器助针器。**慢慢地向远离皮肤的方向拉动传感器助针器，同时确保未按压按钮。



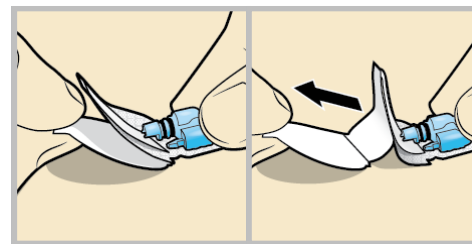
6



**取下针帽。**用一只手使探头底座一直轻轻贴在皮肤上。用另一只手捏住针帽**顶部**，然后慢慢将其向远离探头的方向直着拉动。将针帽丢弃到锐器盒中。

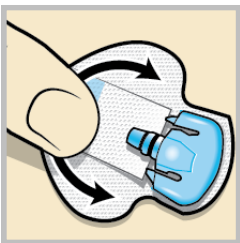
**注：**可在皮肤上使用可选的液体不干胶，如Skin Tac™。先在皮肤上涂抹液体不干胶并风干，然后再揭掉胶布衬垫衬纸。

7a



**揭下胶布衬垫衬纸。**让探头一直处于就位状态，并在胶布衬垫下方轻轻揭下胶布衬纸。

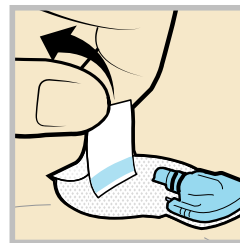
7b



**将整个胶布衬垫按到皮肤上。**在皮肤上压紧胶布衬垫，然后将整个胶布衬垫抚平，以使其贴在皮肤上。

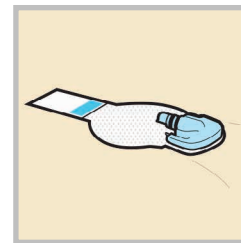
**注：**探头胶布对压力很敏感。继续对胶布施加压力，以确保探头在7天的佩戴中一直处在已植入皮肤的状态。

8a



**展开胶布粘合片。**从探头连接器下方展开胶布粘合片。

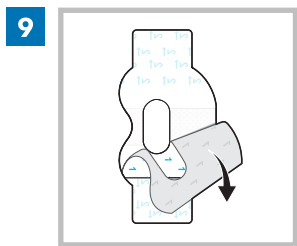
8b



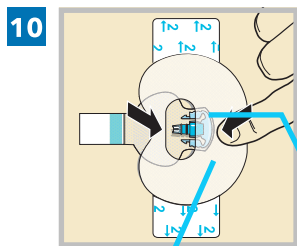
**将胶布粘合片拉直。**将胶布粘合片拉直，以使其平铺在皮肤上，但现在不要揭下胶布衬纸。



### 在探头上贴胶布

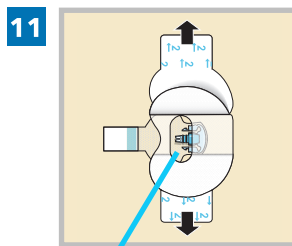


揭下标有“1”的衬纸。

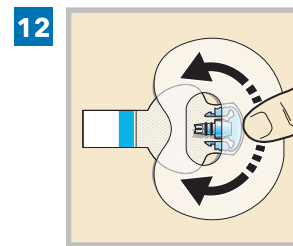


胶布宽的部分覆盖半个探头底部。

探头和皮肤都被胶带覆盖。



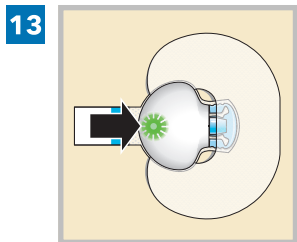
连接器和卡扣在胶布孔中。



将胶布压平。

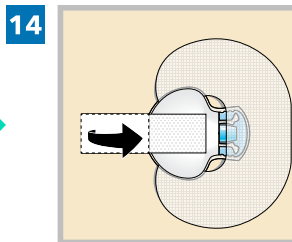


### 连接发送器



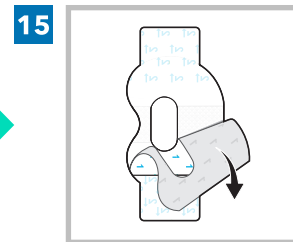
将发送器连接到探头。

注：等待发送器上的绿灯闪烁。如果绿灯不闪烁，则参见发送器用户指南的“故障排除”一节。



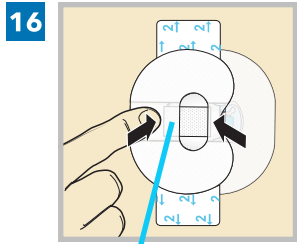
用胶布粘合片盖住发送器。

注：不要将粘合片拉得过紧。



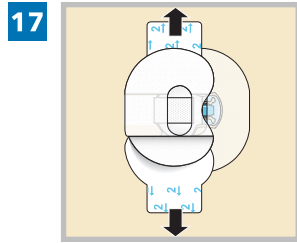
为了贴第二块胶布，请揭下标有“1”的衬纸。



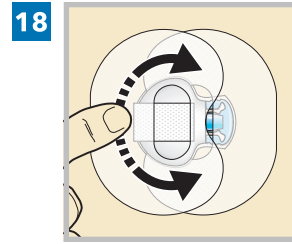


16 胶布宽的部分覆盖发送器末端和皮肤。

旋转第2块胶布，使胶布覆盖发送器。向下压紧。

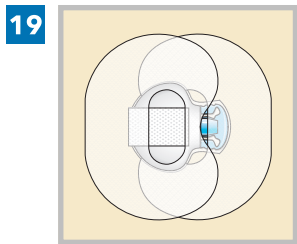


17 揭下两侧标有“2”的衬纸。



18 将胶布压平。

注：定期检查植入部位。如果探头和发送器未固定好，则多贴一层现成的胶布。

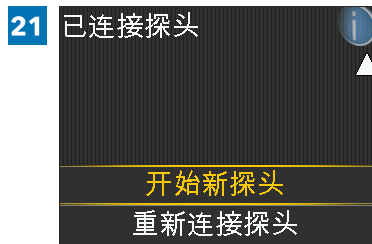


19 此图举例说明的是已贴好的胶布。

## 连接发送器



20 已连接探头  
如果是新探头，选择“开始新探头”。如果不是，选择“重新连接探头”。  
显示**已连接探头**消息后按ⓘ。此消息通常耗时不到一分钟就会显示出来，但最长可能会耗费5分钟的时间。



21 已连接探头  
选择**开始新探头**。



22  
探头初始化需要X:XX小时会显示在“主页”屏幕中。在初始化完成后，胰岛素泵开始接收探头值读数。



R<sub>x</sub> Only

M047610C003\_1